

13.9.2022 1

1.9.2022

HAKEMUS KUIVATUS-/HULEVESIEN AIHEUTTAMIEN ONGELMIEN KORJAAMISEKSI,
KOIVULANTIE 89

Kristiina ja Juha Keppo (408-405-6-16)

Länsipuolentie 303, 62190 Ruha

Ossi Kojola (408-405-6-240)

Raastuvankatu 12 D67 , 65100 Vaasa

Jyrki Huhtala (408-405-6-17)

Koivulantie 119, 62100 Lapua

Lapuan kaupungin ympäristölautakunta

Poutuntie 8, 62100 Lapua

Haemme Lapuan kaupungin ympäristölautakunnalta ratkaisua Honkimetsän teollisuusalueen kuivatus-/hulevesien aiheuttamien ongelmien poistamiseksi. Ongelmaa on pyritty ratkaisemaan Lapuan kaupungin virkamiesten kanssa siinä onnistumatta. Jostain syystä asiassa on ollut monta väärinymmärrystä joita nyt tällä hakemuksella pyritään selventämään. Ongelma on runsaiden Lapuan kaupungin teollisuusalueen kuivatus-/hulevesien johdattamien pieniin raja-ojiin ja niiden aiheuttamien ongelmien korjaaminen kustannustehokkaalla tavalla. Tämän ongelman ratkaisulla ei haeta eikä saada lisäpinta-alaa maanviljelyyn.

Honkimetsän teollisuusalueen kuivatus-/hulevesien suuresti kasvanut määrä on aiheuttanut isoja ongelmia maanviljelyyn ojien alajuoksulla. Ongelman on aiheuttanut Lapuan kaupungin rakentama Honkimetsän teollisuusalueen itäinen osa sekä kolme samalle alueelle rakennettua omakotitaloa. Lapuan kaupunki ei ole rakentanut alueelle omaa hulevesiverkostoa, vaan on kaivanut ojalinjota ja tehnyt kaksi Koivulantien alitusta joista kuivatus-/hulevedet pääsevät virtaamaan nopeasti peltojen rajajoihin. Alue, jolta kuivatus-/hulevedet virtaavat ongelmakohtaan on n. 17 ha ja alueella on isoja halleja sekä pikipihoja josta hulevesi lähtee nopeasti virtaamaan alamäkeen. Tämä on aiheuttanut ojien kokonaisvesikuorman täysin uuden ja ison muutoksen. Vesimäärä on kasvanut kymmenkertaiseksi. Ennen kaupungin tekemää teollisuusaluetta kyseessä olevat ojat ovat toimineet vain lohkojen välisinä rajajoina.

Oleellisesti suurentuneet vesimassat ja suuret virtausnopeudet ovat aiheuttaneet ongelmia rajajojien kunnossapidossa. Maalaji on osissa rajajojia helposti "keevivää" mikä on suuressa virtausvaihtelussa aiheuttanut ojien nopean tukkeutumisen. Nykytilanteessa osa ojista on leveydeltään jo ylisuuria kun ojat ovat tukkeutuneet ja niitä on jouduttu useasti avaamaan.

Isoimmassa ongelmakohdassa on suuri vesimassa aiheuttanut ongelmia maanviljelyyn, suuri vesimäärä on kastellut maata isolta alueelta. Ojalinja ei ole kaatanut oikeaan suuntaan muutaman metrin matkalta ja on kerännyt ojien liittymäkohtaan vesialtaan. Ennen ei tällaista ongelmaa ei ole ollut kun vesimäärät ovat olleet rajajojassa pieniä.



Vesilain mukaan Lapuan kaupungilla on oikeus johtaa vedet ojien kautta Koivulan luomaan, mutta se ei saa aiheuttaa haittaa olemassa oleville pelloille.

Vesilain 5. luvun 7§:n mukaan ojitus on toteutettava niin, ettei toiselle kuuluvalle alueelle aiheudu vahingollista vettymistä tai muuta edunmenetystä.

Vesilain 8. luvun 7§:n mukaan hyödynsaajan on pidettävä oja kunnossa.

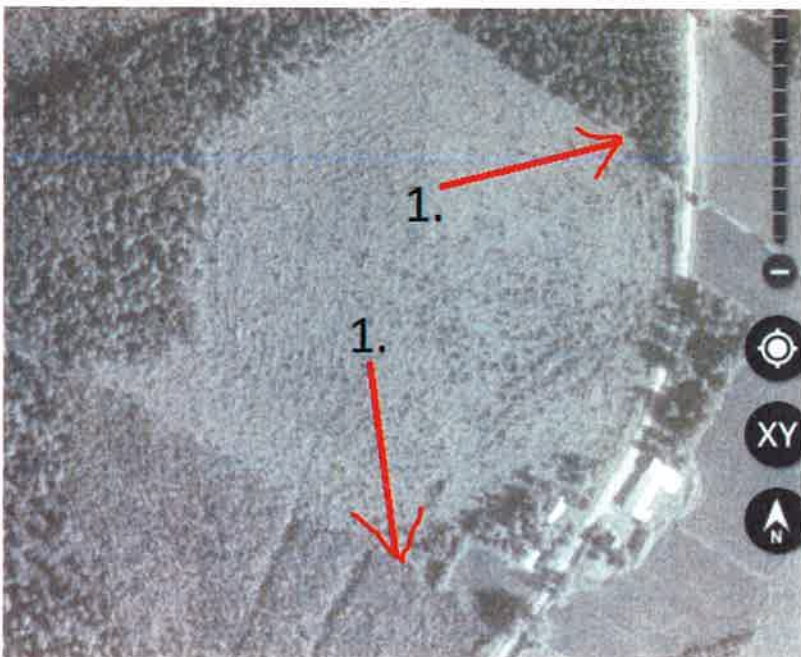
Vesilain 5. luvun 12 §:n mukaan vettä toisen ojaan tai perkaamaan puroon johtava on velvollinen suorittamaan korvausta ojan tekemisestä tai puron perkaamisesta aiheutuneista kustannuksista. Vettä johtava on lisäksi velvollinen osallistumaan ojan tarvittavaan laajentamiseen ja kunnossapitoon.

Lapuan Kaupunki ei ole osallistunut millään muotoa aiheuttamiensa ongelmien korjaukseen vuosien saatossa vaan on lisännyt teollisuusalueen kaavoitusta. Edelliseltä maanomistajalta ei ole kysytty lupaa tai edes tehty ilmoitusta, että tulevaisuudessa pieniin rajajoihin tullaan johtamaan ison teollisuusalueen hule- ja kuivatusvedet.

Nykytilanne alueelta, missä kaikki alueen kuivatusvedet on kaupunki johtanut kahteen rajaojaan. Sinisellä ongelmakohtia.



Tilanne 2003: 1. Ei ojitusta teollisuusalueelta



Tässä on tilannekuvia yhden sadepäivän jälkeen 6.8. Kaikki tämä vesi on Honkimetsän teollisuusalueen hulevesiä. Keväisin tähän tulee vielä lisäksi kuivatusvedet. Kuvista selvästi näkee että virtausnopeudet ovat todella suuria mikä aiheuttaa suurta maan kulumista ojissa.



Kuva 1



Kuva 2 Eteläinen tienalitus



Kuva 3



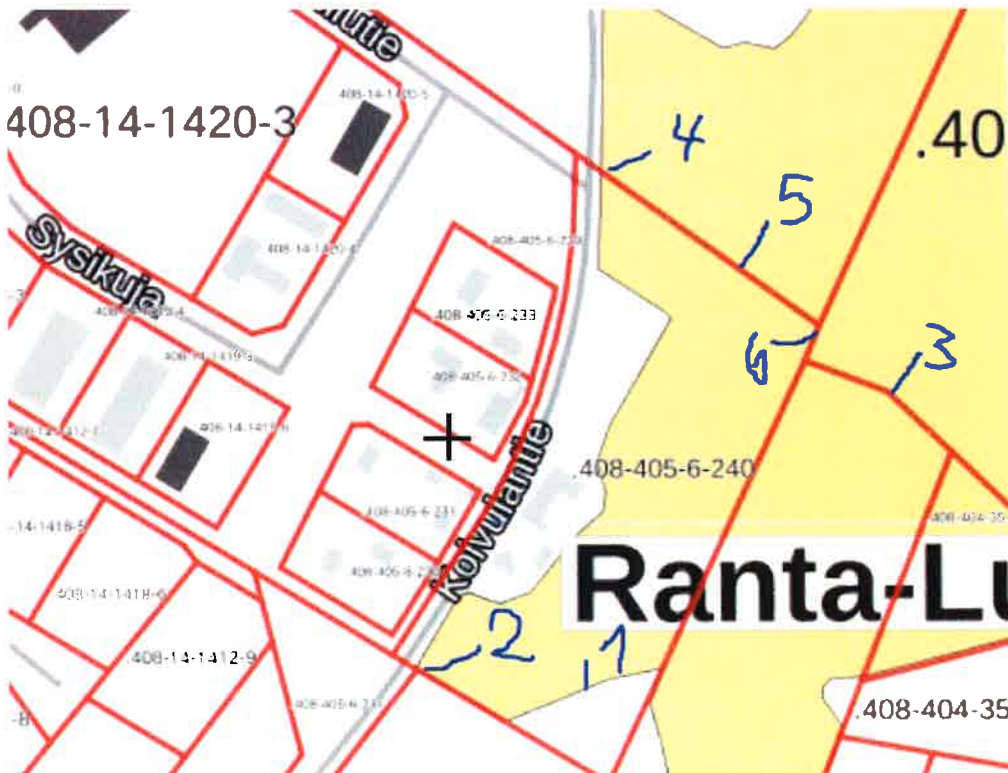
Kuva 4 pohjoinen tienalitus



Kuva 5



Kuva 6



Kuvien ottopisteet.

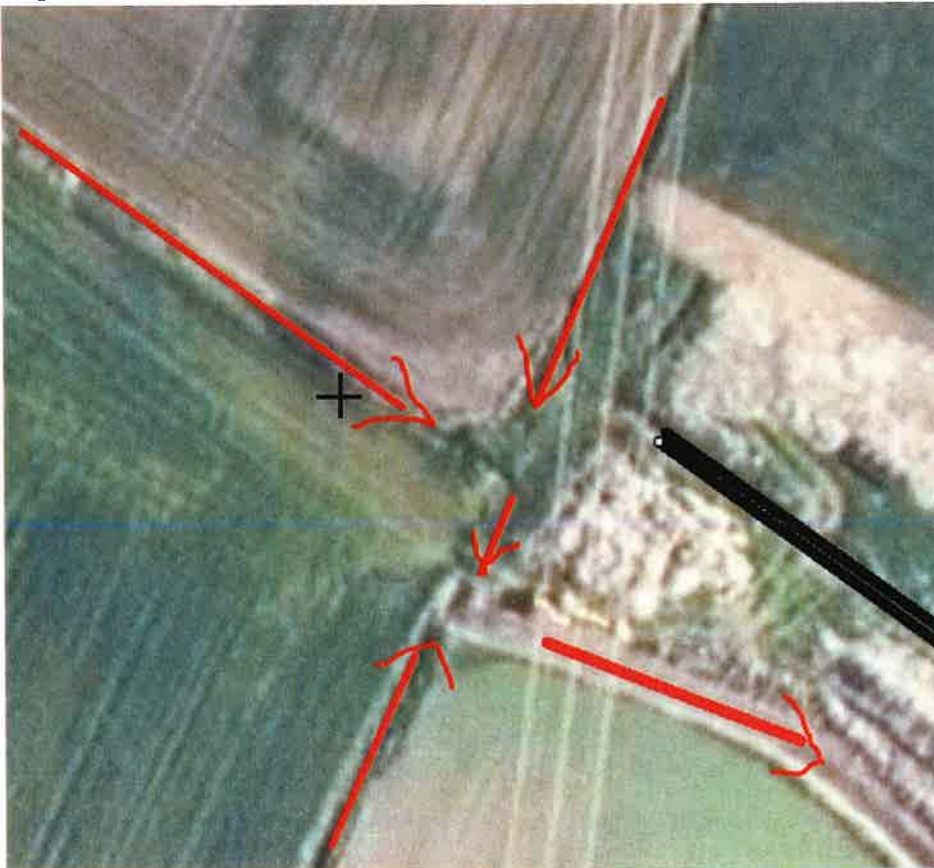
Pohjoisen puoleisessa laskuojassa ongelmakohta on ojan lopussa jossa se laskee ojen risteyskohtaan kuva no 6. Tässä kohdassa oja ei kaada muutaman metrin matkalta minnekkään. Tämän kohdan kanssa on aikaisemmat omistajat voineet elää kun vesimassat ovat olleet pienet. Tilanne on vuosittain Honkimetsän teollisuusalueen lisärakentamisen kautta pahentunut ja nyt nämä ongelmat on ratkaistava. Vesilain mukaan se joka on ongelmat aiheuttanut on myös korvausvelvollinen ongelman poistamiseen.

Tiloilla 408-405-6-16 ja 408-405-6-240 on tehty syksyllä 2021 sukupolvenvaihdoksia ja peltoja on aloitettu kunnostamaan 2020-luvun vaatimusten tasolle.

Kunnostusprojektin edetessä kesäkuussa 2022 on oltu yhteydessä tämän vesiasian kohdalta kunnallistekniikan päällikköön. Paikan päällä tehtiin katselmus jossa kaupungin puolelta esitettiin yhtenä mahdollisuutena ojalinjan muuttamista ja putkittamista. Hyvin alkanut ratkaisu kuitenkin tyrehtyi vt. teknisen johtajan vastustukseen ja kunnallistekniikan päällikkö ilmoitti yksikantaisesti, että kaupunki ei osallistu hankkeeseen.

Kesäkuun lopussa J. Keppo oli yhteydessä vt. tekniseen johtajaan ja selvisi, että asiassa oli ollut väärinkäsityksiä. Vt. tekninen johtaja tuli myös katsomaan kohdetta heinäkuussa. Vastaus tuli sähköpostiin kuitenkin ympäristöinsinöörin roolissa mikä myös ihmetyttää hakemuksen tekijöitä. Voiko sama henkilö olla ongelman aiheuttajan edustajana etsimässä ratkaisua asiaan ja olla samassa asiassa ympäristölautakunnan esittelijänä vesilain valvontaviranomaisena. Sähköpostissa ympäristöinsinööri kirjoitti: 1. kiinteistöllä on muutettu vedenkulkua, 2. kaupungilta on saatu maamassoja olemassa olevien ojien tukkimiseen, 3. kaupungilla ei ole määrärahoja hankkeeseen, 4. pitää pyrkiä sopimaan asia.

1. Paikan päällä ei ole muutettu rajaojien vedenkulkua. Rajaojat ovat aivan samassa paikassa kuin ennenkin. Eteläinen raja-oja, itäinen raja-oja ja laskuoja Koivulan luomaan on jälleen kerran putsattu alkukesästä ja nyt on jo näkyvissä keevimistä heti Koivulantien alituksen jälkeen. Ongelmakohdan eli pohjoisen rajaojalle ei ole tehty mitään.



Mustalla näkyvä avo-oja on DN 100 putkella salaojitettu 2022, mutta tähän vanhan ojan kohtaan ei myöskään ole kaatoa ongelmakohdasta ja tämä oja on ollut normaali avo-ojapellon sarkaoja. Hätä ratkaisuna oli edellinen omistaja kaivanut ongelmakohdasta ojan myös sarkaojaan, mutta ylämäkeen ei vesi vaan luonnollisesti etene. Ymmärtääksemme sarkaojia saa salaojittaa omistajan tarpeen mukaan.

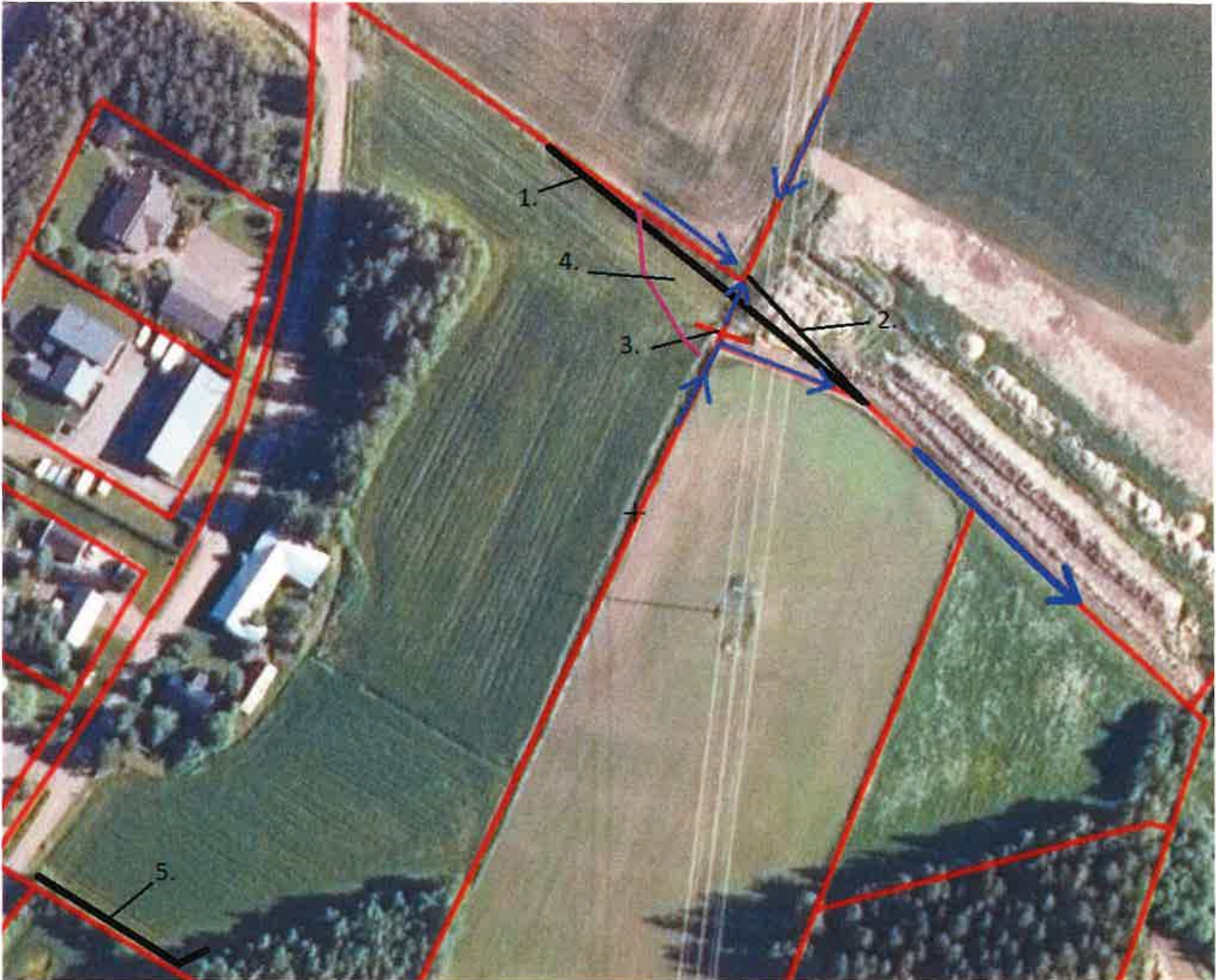
2. Tammikuussa 2022 J. Keppo sopi kunnallistekniikan päällikön kanssa, että kaupunki voi ajaa jätemaata Alangon tietyömaalta omistamalleen kiinteistölle. Kunnallistekniikan päällikkö oli tyytyväinen kun sai jätemaille sijoituspaikan läheltä Alangon työmaata ja koska kaupungin oma jätemaan sijoituspaikka oli täyttymässä. Maamassoista talvella sovittaessa ei ole ollut tiedossa mihin niitä tullaan tarkasti käyttämään, myöhemmin niitä on käytetty kiinteistöllä 408-405-6-16 maan tasaamiseen ja salaojien peittämiseen, mutta maamassoilla ei ole mitään suoraa tekemistä teollisuusalueelta tulevien kuivatus-/hulevesien kanssa mihin tässä yritetään saada ratkaisua.
3. Määrärahoja voi anoa lisää tai siirtää rahaa toiselta kustannuspaikalta, jos on vain sovitteluhalu.
4. Lähtökohdat ovat vaikeat enää normaalisti asiaa sopia, kun ongelman aiheuttajalla ei ole määrärahoja aiheuttamansa ongelman korjaamiseen. Ilman rahaa ja työtä ei tämä asia korjaannu. Asiasta on oltu yhteydessä kunnallistekniikan päällikköön ja vt. tekniseen johtajaan, mutta asia ei ole edennyt eteenpäin niinkuin tästä anomuksesta käy ilmi.

Ratkaisuehdotus

Kiinteistöjen omistajat ehdottavat, että kaupunki kantaa vastuunsa aiheuttamansa ongelman poistamiseksi ja käyttää asiantuntijaorganisaatiotaan suunnitelmien laatimiseen sekä budjetoi tarvittavat määrärahat uuden suunnitelman toteuttamiseen. Omistajat myös ehdottavat, että lautakunta harkitsee korvauksia maanomistajille niistä haitoista joita vesimassat ovat aiheuttanut vuosien ajan.

Kiinteistön omistajien ehdotuksena olisi pohjoispuolen ojan osittainen putkitus ja putkilinjan johtaminen isoon rajaojaan lähemmäksi Koivulan luomaa. Piirrustuksessa on havainnollistettu mistä uusi putki DN 500 no. 1. lähtisi liikkeelle. Pohjoispuolen ojan alku Koivulantiestä on siirtänyt irtomaat alamäkeen ja ojan alun pohjana on nyt kivikko. Ojan alkupäähän ei kannata tehdä mitään tällä hetkellä. Putken aloitus olisi helppo tehdä ojassa olevan kiven kohdalta mistä se johdettaisiin suorana linjana eteenpäin viistäen tilan 408-405-6-240 ja 408-405-6-16 kulmia. Maan nopean laskun tähden kohtaan no. 4 tarvitaan täytemaata putken päälle. Tämä putkilinja johtaisi suurimman vesimäärän ongelmakohdan ohi. Koska myös raja-ojia tarvitaan peltojen kuivattamiseksi niin tarvitaan toinen putki no.2 poistamaan raja-ojien vesi ongelmakohdasta DN300 putkella. Tämän jälkeen etelästä tuleva vesi voidaan johtaa suoraan samaan laskuojaan johon myös putket laskevat ja voidaan tukkia vanha oja kohdasta no. 3.

Eteläpuolen ojan alkupäähän ehdotamme ojan kivittämistä tai putkittamista jossa kaato on suuri. Ehdotuksessa näkyy ehdottamamme matka korjaukselle, kohta no. 5.



Ehdotus ongelman korjaamiseksi

Riittävällä putkituksella sekä kivityksellä saadaan virtaama ja keevimisongelmat poistettua. Kustannuksista vastaa ongelman aiheuttaja.

Rajaojia on useampaan kertaan putsattu, mutta se ei auta pysyvään ratkaisuun, vaan ojat keevii ja ojien leveys kasvaa kestäättömäksi. Ehdotetuilla ratkaisuilla olisi mahdollisuus saada ongelma pitkäaikaisesti hallintaan.

Lautakunnan on otettava huomioon päätöstä tehdessään kaupungin aiheuttamat ongelmat ko. kiinteistöille ja määrätä kaupungin korjaamaan kustannustehokkaasti aiheuttamansa ongelman yhteistyössä kiinteistöjen omistajien kanssa.

Iso pinta-ala teollisuusalueesta on 2000-luvulla myyty kaupungille juuri tilasta 408-405-6-16. Silloin ei myyjälle kerrottu, että kaupunki alkaa myöhemmin laskemaan hule- ja kuivatusvedet suoraan peltojen rajaojiin ja aiheuttaen näin entiselleomistajille ja viljelijöille taloudellisia menetyksiä.

Päätöstä tehdessä on syytä myös ottaa huomioon, että kaupunki ei ole osallistunut tähän saakka eurollakaan aiheuttamansa ongelman korjaamiseen vaan on johdattanut vuosien ajan Honkimetsän teollisuusalueen kuivatus-/hulevedet muiden kiinteistöjen ongelmaksi.

Kiinteistöjen omistajat pitävät oikeutenaan hakea myöhemmin mahdollisia korvauksia Lapuan kaupungin aiheuttamista haitoista omistamillaan kiinteistöillään, jos asiassa ei päästä yhteisymmärrykseen.

01.09.2022



Juha Keppo



Kristiina Keppo



Ossi Kojola



Jyrki Huhtala